



FORMULARIO DE SOLICITUD (no escriba en los espacios coloreados)

1.- TIPO DE AREA (*borre la que no corresponda*)

AICOM (Área de Importancia para la Conservación de los Murciélagos)

2.- NOMBRE COMÚN DEL ÁREA PROPUESTA

Reserva Ecológica Ciudad Universitaria Universidad Nacional del Litoral (UNL) – Ciudad Universitaria UNL (Santa Fe, Argentina)

3. INFORMACIÓN DEL SOLICITANTE

Nombre del PCM responsable: PCMA

Nombre del coordinador: María Mónica Díaz

Autores de la propuesta: Marcela C. Tittarelli, Marcelo D. Gamboa, Franco N. Fabre, Germán Saigo, Leonardo A. Leiva, Andrés A. Pautasso y M. Eugenia Montani.

Fecha de solicitud: 22-agosto-2017 | **País:** Argentina

4. Justificación

Marque los criterios que correspondan:

Criterio 1. El área/sitio contiene especies de interés de conservación nacional o regional (incluye especies amenazadas y casi amenazadas en listas rojas de los países, especies en la lista de IUCN, endémicas, migratorias, raras, con Datos Deficientes, rol importante en el funcionamiento ecosistémico, especies con rangos de distribución pequeño o restringido, o especies presentes en su límite de distribución).

Criterio 2. El área/sitio contiene refugios con una o varias especies de interés para la conservación y que sean usados de manera permanente o temporal, o en parte significativa de su ciclo de vida, como en el caso de refugios de maternidad o sitios de agregación por migración (puede ser un sistema de cuevas, refugios específicos como construcciones antrópicas, entre otros).

Criterio 3. El área/sitio contiene una alta riqueza de especies independientemente de su amenaza.



Resumen de la justificación

El conocimiento preciso y actualizado de las especies que habitan un lugar determinado constituye una herramienta fundamental a la hora de evaluar la biodiversidad a distintas escalas geográficas, identificar áreas para la conservación, ayudar a clarificar mapas de distribución de especies, evaluar el impacto de las actividades humanas y planificar estrategias de conservación y planes de manejo de áreas protegidas (Jiménez-Valverde y Hortal 2003, Tobler *et al.* 2008). Sin embargo, en muy pocos casos esa información se encuentra disponible y actualizada.

El centro y sur de la provincia de Santa Fe es una región donde el alto grado de fragmentación y utilización del suelo ha transformado su aspecto original (Venencio 2007). Particularmente la zona de islas al este provincial, se encuentra sometida a un conjunto de amenazas (ganadería extensiva, agricultura, manejo del agua e invasión por especies exóticas, entre otras), que han contribuido a la degradación de la vegetación natural de la cuenca. El consiguiente deterioro y erosión de los suelos, así como la eliminación y fragmentación del hábitat, afectan a los ambientes en su función como corredores de biodiversidad y, sobre todo, a la estructura y el funcionamiento de los sistemas de humedal (Bó 2006). Este desarrollo fragmentario ha llevado a la pérdida de hábitats disponibles para la fauna silvestre, haciendo que ésta se encuentre cada vez más amenazada (Ojeda *et al.* 2002, 2012, Brown *et al.* 2006, Chebez 2008).

Cabe destacar que los murciélagos del centro de la provincia de Santa Fe, presentan una dieta insectívora (Barquez *et al.* 1993, Pautasso 2008), cumpliendo un rol fundamental como controladores biológicos de insectos perjudiciales para los cultivos y el hombre (Tuttle y Moreno 2005, Kalka 2008).

En este contexto, el proyecto “Quirópteros de la Reserva Ecológica de la Ciudad Universitaria (Universidad Nacional del Litoral), Santa Fe, Argentina”, pretende proporcionar información actualizada de las especies presentes de ésta, un área natural inmersa en el ejido urbano santafesino, siendo importante destacar el potencial servicio ecológico que brindan los murciélagos para el área, que beneficiaría no solo a la ciudad universitaria sino también a sus alrededores.

Dicho proyecto está aprobado por el Comité de Manejo de la Reserva Ecológica Ciudad Universitaria y por el Ministerio de Medio Ambiente, bajo Resolución Nº 356 del 4 de noviembre de 2016.

A lo largo de una temporada de trabajo, se han encontrado evidencias de la presencia de dos colonias reproductivas de murciélagos (*Molossus molossus* y *Eumops bonariensis*), que posiblemente estén utilizando como refugio y lugar de cría algunas de las estructuras edilicias

que no forman parte específicamente de la Reserva Ecológica de la Ciudad Universitaria (RECU), sino de la Ciudad Universitaria (CU). Sin embargo, la Reserva Ecológica constituiría un área que provee en gran medida las condiciones ecológicas complementarias necesarias para el desarrollo de dichas colonias.

Por todo ello, se considera de importancia tomar medidas en pos de la conservación del lugar, y que la figura de SICOM daría un marco de mayor protección para garantizar la seguridad no solamente de los sitios de refugios (en la CU), sino también de las condiciones ambientales que la RECU y sus áreas de amortiguamiento provee a estas especies para su desarrollo y reproducción a mediano y largo plazo.

5. Principales Especies a proteger



***Molossus molossus* (Pallas, 1766)**

Moloso cola gruesa chico
(Molossidae, Molossinae)

Distribución: Desde Sinaloa y Coahuila (México) hasta Perú, norte de Argentina, Paraguay, Uruguay, Brasil, Surinam y la Guayana, Antillas Mayores y Menores, Cayos de Florida (E.E.U.U.), la Isla de Margarita (Venezuela), Curazao y Bonaire (Antillas Holandesas), y Trinidad y Tobago (Simmons 2005, Eger 2008). En Argentina, se registra en las provincias de Jujuy, Salta, Tucumán, La Rioja, Córdoba, Santiago del Estero, Chaco, Formosa, Misiones, Corrientes, Entre Ríos, Santa Fe y Buenos Aires (Barquez y Díaz 2009).

Estado de conservación global (IUCN): Preocupación menor (LC).

Estado de conservación nacional (SAREM): Preocupación menor (LC) (Ojeda *et al.* 2012).

Comentarios: Se trata la especie más abundante para el área según los muestreos realizados, registrándose machos sexualmente activos y hembras preñadas y lactantes entre los meses de enero y marzo. Al igual que *E. bonariensis* se colectaron ejemplares de esta especie en zonas aledañas a las edificaciones.



***Eumops bonariensis* (Peters, 1874)**

Moloso orejas anchas pardo
(Molossidae, Molossinae)

Distribución: Sureste de Brasil, Uruguay, Paraguay y norte de Argentina (Eger 2008, Díaz *et al.* 2016). En Argentina, en las provincias de Buenos Aires, Catamarca, Córdoba, Corrientes, Entre Ríos, Misiones, Santa Fe y Tucumán (Gamboa Alurralde *et al.* 2016).

Estado de conservación global (IUCN): Preocupación menor (LC).

Estado de conservación nacional (SAREM): Preocupación menor (LC) (Ojeda *et al.* 2012).

Comentarios: Se trata de la segunda especie más abundante para el área según los muestreos realizados, encontrándose tanto machos sexualmente activos como hembras preñadas y lactantes entre los meses de enero y marzo.

6. LISTADO DE OTRAS ESPECIES PRESENTES

MOLOSSIDAE



***Eumops dabbenei* Thomas, 1914**

Moloso grande

Distribución: Presente en Colombia, Venezuela, Brasil, Paraguay, Argentina (Simmons 2005, Eger 2008, Díaz *et al.* 2016). En Argentina, se encuentra en las provincias de Chaco, Córdoba, Entre Ríos, Salta, Santa Fe, Santiago del Estero y Tucumán (De Souza *et al.* 2008, Barquez y Díaz 2009, Bracamonte y Lutz 2013).

Estado de conservación global (IUCN): Preocupación menor (LC).

Estado de conservación nacional (SAREM): Casi amenazada (NT) (Ojeda *et al.* 2012).

Comentarios: Se trata de la especie con más baja frecuencia de captura durante los muestreos realizados. Además de los especímenes registrados en los muestreos el Museo Provincial de Ciencias Naturales “Florentino Ameghino” de Santa Fe cuenta con ejemplares procedentes del área de estudio. Es uno de los molosidos menos conocido de Argentina en cuanto a su historia natural y distribución. es, en efecto una especie “rara” en el país.



***Eumops patagonicus* Thomas, 1924**

Moloso gris de orejas anchas

Distribución: Citada para Argentina, Bolivia, Brasil, Paraguay y Uruguay (Díaz *et al.* 2016). La distribución en Argentina se extiende para las provincias de Buenos Aires, Chaco, Corrientes, Chubut, Entre Ríos, Formosa, Jujuy, Misiones, Salta, Santa Fe, Santiago del Estero y Tucumán (Barquez y Díaz 2009).

Estado de conservación global (IUCN): Preocupación menor (LC).

Estado de conservación nacional (SAREM): Preocupación menor (LC) (Ojeda *et al.* 2012).

Comentarios: Al igual que *E. dabbenei* esta es una de las especies con más baja frecuencia de captura durante los muestreos realizados.

***Eumops perotis* (Schinz, 1821)**

Moloso orejón grande

Distribución: Es disyunta, con una población presente desde California hasta Texas (E.E.U.U.), sur de Zacatecas e Hidalgo (México) y Cuba, y otra en el norte de Venezuela, Ecuador, Perú, Bolivia, Argentina, Paraguay y Brasil (Simmons 2005, Eger 2008). En Argentina, se registra en las provincias de Jujuy, Salta, Tucumán, Formosa, Chaco, Santiago del Estero, Córdoba, La Rioja, Misiones, Corrientes (Barquez y Díaz 2009), Santa Fe (Pautasso 2008) y Entre Ríos (Bierig *et al.* 2013).



Estado de conservación global (IUCN): Preocupación menor (LC).

Estado de conservación nacional (SAREM): Preocupación menor (LC) (Ojeda *et al.* 2012).

Comentarios: La presencia de esta especie en el sitio ha sido confirmada a partir de material perteneciente a la colección del Museo Provincial de Ciencias Naturales “Florentino Ameghino” de Santa Fe, obtenido de egagrópilas de *Tyto alba* (Aves – Strigiformes) recolectadas en 2009 en la Ciudad Universitaria UNL.

***Tadarida brasiliensis* (I. Geoffroy St.-Hilaire, 1824)**

Moloso común

Distribución: En América del Sur, con una distribución inusual, desde Trinidad y Tobago, oeste de Venezuela y Colombia, hacia el sur a través de Ecuador, Perú, Bolivia y Chile y hacia el este en el norte y centro de Argentina, Paraguay, Uruguay y sureste de Brasil (Eger 2008). En América Central y del Norte, se la registra desde el norte de las Antillas Menores hasta Cuba y las Bahamas, desde el norte de Panamá, México, Estados Unidos (Eger 2008).

En Argentina, se registra a lo largo de todo el país, excepto en las provincias de Chaco, Corrientes y Tierra del Fuego (Barquez y Díaz 2009; Barquez *et al.* 2013).

Estado de conservación global (IUCN): Preocupación menor (LC).

Estado de conservación nacional (SAREM): Preocupación menor (LC) (Ojeda *et al.* 2012).

Comentarios: Al igual que en las dos especies anteriores la presencia de esta especie en el sitio ha sido confirmada a partir de material perteneciente a la colección del Museo Provincial de Ciencias Naturales “Florentino Ameghino” de Santa Fe, obtenidos en noviembre de 2009 en inmediaciones de la Reserva Ecológica Ciudad Universitaria UNL.

FAMILIA VESPERTILIONIDAE

***Eptesicus furinalis* (D’Orbigny & Gervais, 1847)**

Murciélago pardo común

Distribución: La distribución de la especie abarca Argentina, Bolivia, Brasil, Colombia, Guyana, Guyana Francesa, Paraguay, Perú, Surinam, Uruguay, Venezuela (Díaz *et al.* 2016), México y Centro América (Eger 2008). En Argentina, se registra en todo el norte-centro del país, hasta la provincia de Mendoza y San Luis, con excepción de San Juan (Barquez y Díaz 2009, Lutz y Merino 2010).



Estado de conservación global (IUCN): Preocupación menor (LC).

Estado de conservación nacional (SAREM): Preocupación menor (LC) (Ojeda *et al.* 2012).

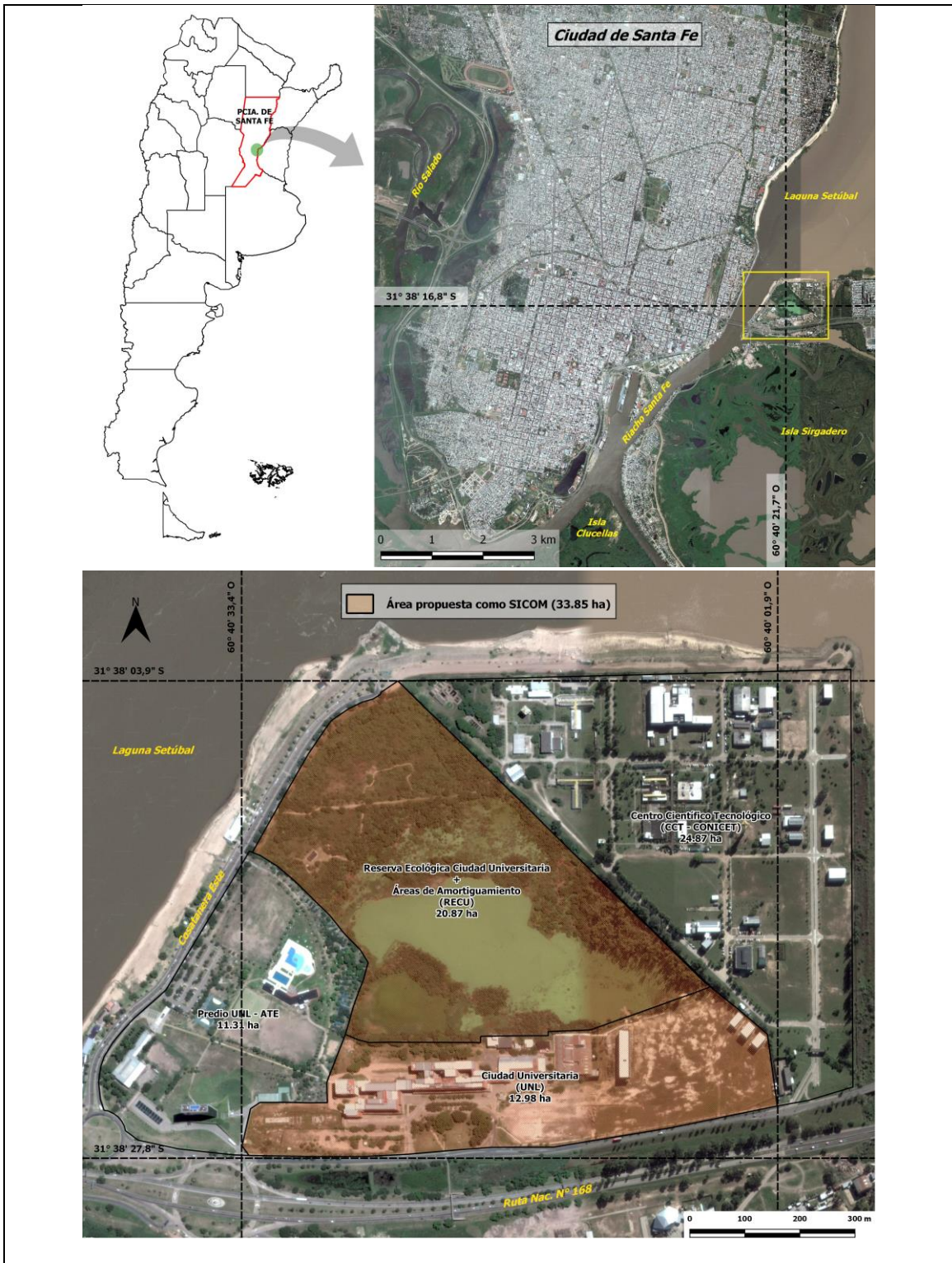
Comentarios: La presencia de esta especie en el sitio ha sido confirmada a partir de material perteneciente a la colección del Museo Provincial de Ciencias Naturales “Florentino Ameghino” de Santa Fe, obtenidos en noviembre de 2009 en inmediaciones de la Reserva Ecológica Ciudad Universitaria UNL.

7. LOCALIZACIÓN DEL ÁREA

Incluya coordenadas geográficas y un mapa. En lo posible se deberá enviar un shape file para su uso con SIG o las coordenadas del polígono (en Excel) para su interpretación.

La Reserva Ecológica de la Ciudad Universitaria UNL se encuentra ubicada en la ciudad de Santa Fe (Dpto. La Capital), Santa Fe, Argentina (31° 38' 16.8" S, 60° 40' 21.7" O). Es un área natural urbana ubicada en el interior de la Ciudad Universitaria de la Universidad Nacional del Litoral.

Tiene una superficie declarada de 12 ha y actualmente está rodeada por áreas naturales que, junto con el predio de la Ciudad Universitaria totalizan unas 33,85ha. Esta superficie está comprendida en un polígono delimitado por las coordenadas 31° 38' 03.9" / 31° 38' 27.8" de latitud sur y 60° 40' 01.9" / 60° 40' 33.4" de longitud oeste (Fig. 1).





8. DESCRIPCIÓN GENERAL DEL ÁREA

Tipo de formación vegetal, geología y otra información relevante.

Se considera un segmento representativo de madrejones y lagunas marginales del valle de inundación del río Paraná, perteneciendo a lo que fitogeográficamente Cabrera (1971) menciona como Selvas Marginales de la Provincia Paranaense (Kiverling 2000), teniendo además influencias de la provincia del Espinal (Castiglioni y Moyano 2005).

De acuerdo a diferencias topográficas, pueden distinguirse tres grandes sitios definidos por la magnitud y frecuencia de los anegamientos: sitios altos, normalmente no anegados; sitios bajos, con anegamiento permanente (dos lagunas); y sitios intermedios, con anegamientos temporales (Castiglioni y Moyano 2005). En cada uno de ellos pueden reconocerse diferentes unidades fisonómicas y comunidades vegetales asociadas a distintas influencias ambientales: vegetación acuática arraigada y flotante, y monte blanco representado por especies como Ceibo (*Erythrina crista-galli*), Curupí (*Sapium haematospermum*), Sauce criollo (*Salix humboldtiana*) y Aliso de río (*Tessaria integrifolia*), con un espeso sotobosque y presencia de enredaderas que en ciertas zonas le imprimen aspecto selvático.

9. ACTORES INVOLUCRADOS

Una breve descripción de actuales y potenciales actores involucrados, incluyendo poblaciones locales, gobierno local, departamental o regional, organizaciones no gubernamentales y otros

- Programa de Conservación de los Murciélagos de Argentina (PCMA) – Delegación Santa Fe.
- Programa de Conservación de los Murciélagos de Argentina (PCMA) – Delegación Rosario.
- Fundación Hábitat y Desarrollo (<http://www.habitatydesarrollo.org.ar>).
- Universidad Nacional del Litoral.
- Museo Provincial de Ciencias Naturales “Florentino Ameghino” (Santa Fe, Argentina).
- Museo Provincial de Ciencias Naturales “Dr. Ángel Gallardo” (Rosario, Argentina).
- Subdirección General de Ecología (Ministerio de la Producción, Santa Fe, Argentina).
- Instituto Nacional de Limnología (INALI-CONICET).
- Asociación Trabajadores del Estado (ATE).

10. ACCIONES PREVISTAS PARA CONSERVACIÓN, EDUCACIÓN E INVESTIGACIÓN

mencionar si el área cuenta o no con algún tipo de gestión para su priorización como AICOM o SICOM y si tienen previstas actividades de investigación y educación

La Reserva Ecológica de la Ciudad Universitaria UNL (RECU) fue creada en 1998 a través de un convenio interinstitucional entre la Universidad Nacional del Litoral y la Fundación Hábitat y Desarrollo (Universidad Nacional del Litoral Convenio Marco Resolución Consejo Superior



Nº672/1998), constituyéndose en un área natural fundamental tanto para actividades educativas como recreativas. En este sentido, distintas cátedras de la Facultad de Humanidades y Ciencias (FHUC-UNL) utiliza la reserva para trabajos prácticos y a su vez, es lugar de trabajos de investigación tanto para tesinistas de dicha facultad como para investigadores del Instituto Nacional de Limnología (INALI-CONICET), emplazado dentro de la CU. Frecuentemente se dictan capacitaciones y cursos, como los de 'Guías Intérpretes de la RECU', 'Taller de fotografía de naturaleza' y 'Medicina Natural', entre otros. Además, la reserva cuenta con guías propios que organizan visitas guiadas a escuelas, periplos y grupos en general a lo largo de todo el año.

De esta manera, desde el PCMA se prevé utilizar tanto las instalaciones de la RECU como de la CU como sitio de concientización sobre la importancia de la conservación tanto de los murciélagos como de su hábitat, dictado de talleres, charlas y cursos, además de continuar con el estudio y monitoreos de las comunidades de quirópteros del área.

REFERENCIAS BIBLIOGRÁFICAS

- BARQUEZ, R.M. y M.M. DÍAZ. 2009. Los Murciélagos de Argentina: Clave de identificación (Key to the bats of Argentina). PCMA Publicaciones especiales Nº 1, Ediciones Magna, 84 pp.
- BARQUEZ, R.M., M. CARBAJAL, M. FAILLA y M.M. DÍAZ. 2013. New distributional records for bats of Argentine Patagonia and the southernmost known record for a molossid bat in the world. *Mammalia*, 77(1):119-126.
- BARQUEZ, R.M., N.P. GIANNINI y M.A. MARES. 1993. Guide to the bats of Argentina (Guía de los murciélagos de Argentina). Special Publication, Oklahoma Museum of Natural History, Norman.
- BIERIG, P.L., L.A. LEIVA y A.A. PAUTASSO. 2013. Primer registro de *Eumops perotis* (Schinz, 1821) (Chiroptera, Molossidae), para la provincia de Entre Ríos, Argentina. *Natura Neotropicalis* 44(1 y 2): 71-76.
- BÓ, R.F. 2006. Situación ambiental en la ecorregión Delta e Islas del Paraná. Pp. 130-174, en: La situación ambiental Argentina 2005 (Brown, A.; U. Martínez Ortiz; M. Acerbi y J. Corcuera, eds.). Fundación Vida Silvestre Argentina, Buenos Aires.
- BRACAMONTE, J.C. y M.A. LUTZ. 2013. Nuevos registros de *Eumops dabbenei* (Chiroptera: Molossidae) en Argentina: ampliación de la distribución y comentarios sobre su ecología. *Mastozoología Neotropical*, 20(1): 139-142.



- BROWN, A., U. MARTÍNEZ ORTÍZ, M. ACERBI y J. CORCUERA. 2006. La situación ambiental Argentina 2005. Fundación Vida Silvestre Argentina, Buenos Aires.
- CASTIGLIONI, M. y M. MOYANO. 2005. Caracterización preliminar del estado trófico de las lagunas de la Reserva Ecológica Ciudad Universitaria “El Pozo”. Tesina de la Licenciatura en Saneamiento Ambiental. Escuela Superior de Sanidad, Facultad de Bioquímica y Ciencias Biológicas, Universidad Nacional del Litoral. Santa Fe, Argentina.
- CHEBEZ, J. C. 2008. Los que se van. Tomo I “Problemática Ambiental”. Albatros, Buenos Aires.
- DE SOUZA, J., R. PAVÉ y M.L. CALDERÓN. 2008. Primer registro de *Eumops dabbenei* (Tomas, 1914) (Chiroptera, Molossidae) para la provincia de Entre Ríos, Argentina. Mastozoología Neotropical 15:189-191.
- DÍAZ, M.M., S. SOLARI, L.F. AGUIRRE, L. AGUIAR y R.M. BARQUEZ. 2016. Clave de identificación de los murciélagos de Sudamérica/Chave de identificação dos morcegos da América do Sul. Publicación Especial Nº 2 PCMA (Programa de Conservación de los Murciélagos de Argentina). Editorial Magna Publicaciones, 160 pp.
- EGER, J.L. 2008. Family Molossidae P. Gervais, 1856; pp. 399–440, en: Mammals of South America. Volumen 1. Marsupials, xenarthrans, shrews, and bats. (A.L. Gardner, ed.). Chicago: University of Chicago Press.
- GAMBOA ALURRALDE, S., R.T. SÁNCHEZ, R.M. BÁRQUEZ y M.M. DÍAZ. 2016. New records of bats (Chiroptera, Mammalia) from Argentina. CheckList 12(2): 1873.
- JIMÉNEZ-VALVERDE, A. y J. HORTAL. 2003. Las curvas de acumulación de especies y la necesidad de evaluar la calidad de los inventarios biológicos. Revista Ibérica de Aracnología 8:151-161.
- KALKA, M. 2008. New reports for tropical bats. Demonstrating the value of insect-eating bats. Bats 26: 1-3.
- KIVERLING, M.A. 2000. Flora Fanerogámica de la Reserva Ecológica de la Ciudad Universitaria Paraje “El Pozo”. Tesina de Licenciatura en Biodiversidad. Facultad de Humanidades y Ciencias, Universidad Nacional del Litoral, Santa Fe.
- LUTZ, M.A. y M.L. MERINO. 2010. *Eptesicus furinalis* (Chiroptera: Vespertilionidae), una nueva especie para la provincial de San Luis, Argentina. Mastozoología Neotropical 17: 147-152.
- MCWILLIAMS, L.A., T.L. BEST, J.L. HUNT y K.G. SMITH. 2002. *Eumops dabbenei*. Mammalian Species 707: 1-3.
- OJEDA, R.A., V. CHILLO y G.B. DIAZ ISENRAH G. (eds). 2012. LibroRojo de Mamíferos Amenazados de Argentina. Sociedad Argentina para el Estudio de los Mamíferos (SAREM), Mendoza.



-
- PAUTASSO, A.A. 2008. Mamíferos de la provincia de Santa Fe, Argentina. Comunicaciones del Museo Provincial de Ciencias Naturales "Florentino Ameghino" 13(2): 1-248.
- SIMMONS, N.B. 2005. Order Chiroptera. Pp. 312-529, en: Mammal Species of the World (D.E. Wilson y D.M. Reeder, eds.). The Johns Hopkins University Press, Baltimore, MD, USA.
- TOBLER, M.W., S.E. CARRILLO-PERCASTEGUI, R. LEITE PITMAN, R. MARES y G. POWELL. 2008. An evaluation of camera traps for inventorying large and medium-sized terrestrial rainforest mammals. *Animal Conservation* 11:169-178.
- TUTTLE, M.D. y A. MORENO. 2005. Murciélagos cavernícolas del norte de México. Su importancia y problemas de conservación. *Bat Conservation Internacional, Inc., Texas*.
- VENENCIO, M. 2007. La recarga natural al acuífero libre y su vinculación con la variabilidad climática regional. Tesis Doctoral, Facultad de Ciencias Exactas, Físicas y Naturales, Universidad Nacional de Córdoba, Córdoba.



POR FAVOR COMPLETAR LOS SIGUIENTES CAMPOS ABREVIADOS:

- 1.- Nombre Completo del sitio propuesto: Reserva Ecológica Ciudad Universitaria (UNL) y Ciudad Universitaria (UNL), Santa Fe, Argentina
- 2.- Nombre Abreviado (nombre corto) del sitio propuesto: RECU y CU
- 3.- Ubicación (departamento, municipio, etc.): Ciudad de Santa Fe, Dpto. La Capital, Provincia de Santa Fe, Argentina.
- 4.- Valor principal (agregue una frase corta para destacar el valor del área para la conservación de murciélagos): Colonias reproductivas de *Molossus molossus* y *Eumops bonariensis*. Presencia de *Eumops dabbenei*
- 5.- Coordenadas geográficas de un punto central aproximado: 31° 38' 16.8" S, 60° 40' 21.7" O
- 6.- Superficie del área: 33,85 ha (12 ha RECU + 12,98 ha CU + 8,87 ha zona de amortiguamiento).
- 7.- Tipo(s) de Vegetación dominante(s) Preferentemente referidas a alguna provincia o región fitogeográfica: Selvas marginales de la Provincia Paranaense (Kiverling 2000), con influencias de la Provincia del Espinal (Castiglioni y Moyano 2005).
- 8.- Liste las 5 especies más carismáticas del área propuesta (a criterio de los autores):
 - Eumops dabbenei* Thomas, 1914
 - Molossus molossus* (Pallas, 1766)
 - Eumops bonariensis* (Peters, 1874)
 - Eumops perotis* (Schinz, 1821)
 - Tadarida brasiliensis* (l. Geoffroy St.-Hilaire, 1824)

ESPACIO RESERVADO PARA RELCOM

Código **AICOM/ SICOM** y fecha de aprobación por la RELCOM.

Código:

A	-	A	R	-	0	0	9	
---	---	---	---	---	---	---	---	--

Fecha:

2	4	-	1	0	-	2	0	1	7
---	---	---	---	---	---	---	---	---	---